

PROGRAMA DE GESTIÓN INTEGRAL DE RESIDUOS SÓLIDOS URBANOS MUNICIPAL

INDICE

1. PREMISAS Y OBJETIVOS

2. RESIDUOS SÓLIDOS URBANOS (RSU)

- ¿Qué son los residuos húmedos?
- ¿Qué son los residuos secos?

3. EMPEZANDO A SEPARAR EN LA OFICINA ¿CÓMO HAGO?

- Recipiente de HÚMEDOS
- Recipiente de SECOS
- ¿Qué hago con los otros tipos de residuos?

4. ¿POR QUÉ DEBO SEPARAR LOS RESIDUOS?

5. PREGUNTAS FRECUENTES

6. PROFUNDIZANDO EN LA SUSTENTABILIDAD

- Las tres R de la ecología
- Aplicando lo aprendido

1. PREMISAS Y OBJETIVOS

Con la firme decisión de preservar la calidad ambiental de nuestra ciudad, se agrega al conjunto de acciones en desarrollo, la implementación del Programa de Gestión Integral de Residuos Sólidos Urbanos Municipal (GIRSU MBB). El mismo establece una serie de pautas accesibles y competentes a todo el personal y dependencias municipales, e incluye metas, información y sugerencias para la consecución de los objetivos propuestos.

Esperando contar con la buena predisposición de todo el personal, especialmente del jerárquico para apoyar y acompañar este cambio de paradigma, seremos capaces de sentar un precedente que sirva de sostén y ejemplo para la ciudadanía y las futuras generaciones.



OBJETIVOS GENERALES:

- ✓ Implementar la reducción, clasificación y recolección diferenciada de residuos en el ámbito de la municipalidad de Bahía Blanca.

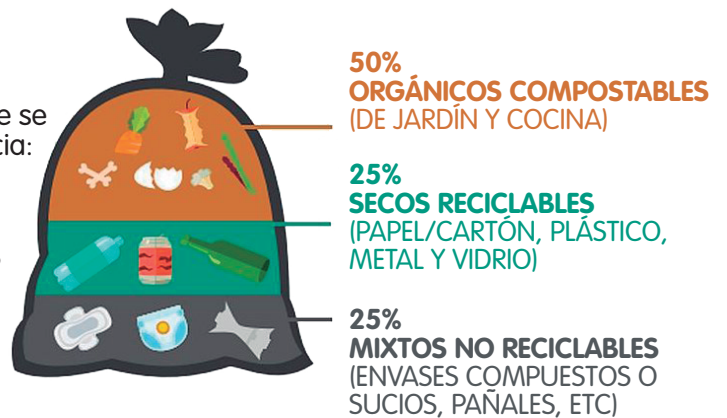
OBJETIVOS ESPECÍFICOS:

- ✓ Disponer recipientes diferenciados para los residuos SECOS y HÚMEDOS en las oficinas municipales.
- ✓ Capacitar al personal municipal y de limpieza para la correcta disposición de los residuos.
- ✓ Brindar una guía de instrucciones para el correcto desarrollo del programa.
- ✓ Contar con manuales, videos y/o archivos educativos necesarios para brindar información completa y certera.
- ✓ Sensibilizar a la comunidad municipal sobre la importancia del desarrollo sustentable.

2. RESIDUOS SÓLIDOS URBANOS (RSU)

Los residuos sólidos urbanos (RSU) son los desechos que se generan en los núcleos urbanos o sus zonas de influencia: domicilios particulares, comercios, oficinas y servicios, y provienen del consumo y las actividades cotidianas.

Según su composición se dividen en HÚMEDOS y SECOS y a pesar de que muchas veces pensamos que todo lo que desechamos es basura, muchos de ellos son recursos que pueden volver al proceso productivo.



¿Sabías que en Argentina, cada persona produce en promedio 1 kilogramo de residuos por día?

Aunque nos pueda sorprender, la mitad de ese peso corresponde a restos orgánicos (HÚMEDOS) que pueden ser tratados en nuestro propio hogar para generar el compost, un producto muy valioso para nuestras macetas, huerta o jardín. La otra mitad de nuestros residuos se divide en residuos SECOS reciclables y no reciclables, los cuales precisan un tratamiento especial para que sean reutilizados en la cadena de producción o que su disposición final no se vuelva peligrosa y afecte la salud o el medio ambiente.



¿QUÉ SON LOS RESIDUOS HÚMEDOS?

Los residuos HÚMEDOS, también llamados orgánicos, son aquellos residuos de origen vegetal o animal que solemos producir en nuestros hogares y oficinas: yerba, café, infusiones, cáscaras, carozos y restos de frutas y verduras, comida en mal estado, servilletas de papel, cáscara de huevo, lácteos, huesos, grasa y otros restos de carnes rojas, pollo y pescado. También incluye los cortes de pasto, hojas secas, ramitas y restos de plantas de macetas y jardín.

- Están formados en su mayor parte por agua. Por eso, cuando no los separamos, notamos que nuestra bolsa de residuos es pesada y tiene aspecto húmedo.
- Suelen ser muy inestables, es decir, tienen tendencia a variar en consistencia, coloración, textura y aroma en poco tiempo.
- Son biodegradables, lo cual significa que pueden descomponerse naturalmente por acción de microorganismos y reincorporarse al suelo aportando nutrientes y cerrando el llamado "ciclo de la materia orgánica".
- Son los que suelen atraer roedores, insectos y otros animales que rompen las bolsas de residuos o son vectores de enfermedades, por lo cual si no vamos a compostarlos debemos ser cuidadosos a la hora de desecharlos y hacerlo del modo correcto.

¿QUÉ SON LOS RESIDUOS SECOS?

Los residuos SECOS o inorgánicos son desechos de origen industrial o de algún otro proceso no natural, generalmente desperdicios de envases y embalajes. Muchos de ellos son RECICLABLES, es decir, son materiales que pueden ser aprovechados y reincorporados al proceso productivo, evitando consumir nuevos recursos. Los residuos SECOS RECICLABLES más comunes son: papel y cartón como cajas, envases, sobres, revistas, diarios, folletos, envases de tetrapack, plásticos de botellas y envases de distinto tipo, juguetes, tapitas, sachets, bidones, potes, vajilla descartable, metales como latas de aluminio, aerosoles, latas, desodorantes, botellas y frascos de vidrio, telgopor, etc.

- Es condición **INDISPENSABLE** que los residuos **SECOS RECICLABLES** estén **limpios y secos** para poder ser reutilizados. No dudes en limpiarlos antes de separarlos! Si están muy mojados, tienen restos de comida, aceite o cemento – caja de pizza por ejemplo – se depositan en los húmedos porque están contaminados y no se pueden reciclar.

- Existen algunos residuos SECOS que tienen alguna característica particular o de peligrosidad y que, a diferencia del papel, cartón, vidrio o plástico, deben ser gestionados de manera diferenciada. Es el caso de las pilas, los residuos de aparatos eléctricos y electrónicos (RAEEs), aceite de cocina usado, medicamentos vencidos, termómetros de mercurio, chatarra, etc. Todos ellos precisan un tratamiento especial al momento de desecharlos.

- Nunca tires las pilas a la basura junto a los otros residuos! Las pilas son uno de los productos tóxicos más peligrosos por su contenido en mercurio, cadmio, plomo, litio y otros metales. Cuando se agotan o se queman, el mercurio se escapa y tarde o temprano va a parar al agua. Por eso, cuando pensamos en desecharlas es importante hacerlo con responsabilidad.

- ¿Sabías que todos los cepillos de dientes que usaste a lo largo de tu vida, aún existen en alguna parte del planeta? Muchos residuos SECOS tardan cientos y miles de años en degradarse y algunos como el telgopor nunca lo hacen. Por eso es tan importante que vuelvan al proceso de producción y puedan ser transformados en nuevos productos.



3. EMPEZANDO A SEPARAR EN LA OFICINA

¿CÓMO HAGO?

Nuestro Programa GIRSU Municipal es muy sencillo y fácil de aplicar, solamente es necesario que prestes atención a lo que desechás y dónde lo hacés.

RECIPIENTE DE HÚMEDOS



En las diversas oficinas y dependencias, según el espacio en el que estemos trabajando, se dispondrá un recipiente para residuos HÚMEDOS (orgánicos). Este recipiente no debe estar necesariamente rotulado, siempre y cuando quienes trabajan en la sala se pongan de acuerdo en utilizarlo únicamente para este fin. Se recomienda elegir o colocar estos recipientes en la matera, cocina o cerca del espacio dedicado a manipular bebidas y alimentos para que resulte fácilmente identificable. Cuando el personal de limpieza trabaje en el área, ellos retirarán por separado estos residuos que serán depositados en un contenedor del exterior especialmente identificado para tal fin.

ACÁ PODÉS TIRAR:

RESTOS DE COMIDA:

Cáscaras de frutas, verduras, restos y filtros de café, té, mate, lácteos, etc.

RESIDUOS SANITARIOS:

Pañuelitos descartables, servilletas, residuos de baño, pelo, toallitas higiénicas, blister de medicamentos, etc.

RESIDUOS SUCIOS:

Envoltorios sucios, cajas o bolsas engrasadas, envases plásticos con restos de comida...



Muchos de estos residuos pueden ser lavados, secados y dispuestos como residuos SECOS para poder ser reciclados.

¡LIMPIÁ TODO LO QUE PUEDES!

RESIDUOS NO RECICLABLES:

Papeles plastificados, encerados o metalizados, catálogos, papel de fax y carbónico, celofán, cerámica, lápices, etc.

RECIPIENTE DE SECOS



Para la disposición final de los residuos SECOS, pueden concertar en cada sala u oficina el mejor modo de hacerlo. Ideas:

Cada uno puede desechar sus residuos SECOS en sus respectivos recipientes junto al escritorio. Recordá que en estos **NO SE PUEDE DESECHAR LO HÚMEDO** por lo que si consumís algo que genere residuos orgánicos deberás acercarte al otro recipiente destinado para ese fin.

Otra opción es disponer dos recipientes grandes para toda la sala, uno para HÚMEDOS y otro para SECOS.

Algunas oficinas ya cuentan con recipientes específicos para papeles y cartón, otras han tomado la iniciativa y también poseen recipientes para tapitas, botellas rellenas ** y otros. En esos casos pueden optar por mantener los mismos recipientes y simplemente incorporar la división HÚMEDO y SECO; o pueden unificarlos todos en HÚMEDO Y SECO clasificándolo adecuadamente.

**Actualmente no existe en la ciudad la maquinaria específica para el tratamiento integral de las botellas rellenas con plásticos compactados. Te recomendamos simplemente que la botella y los envoltorios que iban en ella, los deseches secos y limpios en los recipientes destinados para residuos SECOS, ya que por separado sí pueden ser tratados localmente.

Cuando el personal de limpieza trabaje en el área, ellos retirarán por separado los residuos SECOS que serán depositados en un contenedor del exterior especialmente identificado para ese tipo de desechos.

ACÁ PODÉS TIRAR:

ENVASES:

Botellas, tapitas, bolsas y envoltorios de plástico, envases tipo tetrapack, sachets, latas, aerosol de desodorante, film, envases de pasta dental o cremas, telgopor, lapiceras, etc.

PAPEL Y CARTÓN:

Papel blanco o impreso, diarios, revistas, sobres, folletos, cajas de medicamentos, bolsas de papel, libros y cuaderno (OJO! Sin espirales ni anillados que se desechan como no reciclables).



TODOS LOS RESIDUOS SECOS DEBEN ESTAR LIMPIOS Y SECOS PARA PODER RECICLARSE, DE LO CONTRARIO DEBEN DESECHARSE COMO RESIDUOS HÚMEDOS.

OTROS TIPOS DE RESIDUOS

Hay materiales cuyo reciclaje resulta muy difícil debido a su composición, falta de tecnología adecuada, baja demanda o escasez de recursos financieros. Muchos de estos residuos SECOS no son reciclables o pertenecen a los RESIDUOS PELIGROSOS, que han de almacenarse en depósitos controlados ya que no es posible aprovecharlos para otros usos. Esto provoca un gran volumen de residuos con un alto impacto paisajístico y medioambiental, que luego son derivados a diferentes destinos según su composición, mayoritariamente para ser enterrados en rellenos especiales. Tanto el transporte de los mismos como su lugar de destino final deben estar aprobados por el Organismo Provincial para el Desarrollo Sostenible (OPDS) no pudiendo tratarse sin la debida autorización.

- Se llama RESIDUOS PELIGROSOS a todas las sustancias sólidas, líquidas o gaseosas que, siendo producto de algún proceso de transformación, producción o consumo humano, contengan elementos de peligrosidad para la vida, tanto del ser humano como de las demás especies. Estos desechos necesitan una manipulación y tratamiento especiales. Entre ellos se encuentran las pilas y baterías, los residuos de aparatos eléctricos y electrónicos (RAEEs), aceite de cocina usado, tubos fluorescentes y lamparitas, medicamentos vencidos, residuos patológicos, lentes, termómetros de mercurio, chatarra, latas o aerosoles con sustancias tóxicas como pintura y venenos, desechos combustibles o de limpieza, etc.

- El vidrio es un material muy utilizado, reciclable y bastante seguro, pero al ser desechado de forma inapropiada, puede servir como un lente para enfocar la luz solar y así iniciar un incendio. Muchas hectáreas forestales se consumen al año por este tipo de incidentes imprevisibles pero evitables. De allí la importancia de prestar atención al modo en que desechamos nuestros residuos. Si estás en espacios verdes llevate siempre tu basura! Que las únicas huellas que dejes en el lugar sean las de tus zapatos.



NO ARROJAR EN NINGÚN RECIPIENTE:



**TINTA
Y TONER**



**PILAS Y
BATERIAS**



ELECTRÓNICOS



**LÁMPARAS,
FLUORESCENTES
Y BAJO CONSUMO**

**EXISTEN ESPACIOS PARA LA RECEPCIÓN DE ESTOS
RESIDUOS, PARA MAYOR INFORMACIÓN COMUNICATE
CON LA OFICINA DE GESTIÓN AMBIENTAL AL (291) 4594000
2471 / 2472 / 2473**

4. ¿POR QUÉ DEBO SEPARAR LOS RESIDUOS?

- ✓ En los últimos 20 años nuestro planeta ha experimentado los cambios más drásticos debido al mal uso que hacemos de sus recursos. La falta de conciencia ambiental, el consumo y el descarte, las malas conductas y la inexistencia de límites o controles eficientes de la producción y el destino final de los productos que utilizamos, genera una gran cantidad de residuos imposible de asimilar para la naturaleza. Se estima que en el mundo se están produciendo alrededor de 1.500 millones de toneladas de residuos por año, suficiente para cubrir la Ciudad Autónoma de Buenos Aires (CABA) con una altura equivalente a un edificio de 7 pisos (Informe MAYS 2017, Gobierno de la Nación). Y, según el Banco Mundial, esto podría incrementarse en un 70% para el año 2050 alcanzando los 3.400 millones de toneladas. Así, aunque pareciera que nuestro comportamiento es diminuto frente a la magnitud del mundo, pequeñas acciones multiplicadas por miles y millones de personas, generan grandes impactos en el ambiente que serán negativos o positivos según el compromiso que asumamos. ¿Pensaste alguna vez en todo lo que contaminamos sin darnos cuenta?
- ✓ Las alertas mundiales sobre el calentamiento global y sus efectos en nuestro planeta, no son ni una exageración ni un juego. La reconversión de nuestra forma de vida y el modo en que consumimos requiere nuestra atención urgente. El crecimiento sostenido de la población, el uso indiscriminado de los recursos y la cantidad de basura generada están agotando de modo alarmante la capacidad de regeneración del planeta. Es imprescindible hacernos cargo de nuestra parte en la historia, el momento de actuar es ahora.
- ✓ Como ciudadanos responsables y especialmente como empleados municipales estamos llamados a ser ejemplos o al menos a intentar mejorar la situación de la ciudadanía a la cual servimos y que incluye la nuestra propia, ya que compartimos el mismo suelo, aire, agua. Asumir y crear conciencia de la importancia del desarrollo sustentable así como abogar constantemente por el correcto funcionamiento de los mecanismos de control y tratamiento de desechos es nuestro deber moral, político y social para con nosotros y nuestros hijos.
- ✓ Ser conscientes de la importancia de nuestros actos es comprender que el poder para generar un cambio empieza desde cada pequeño gesto del día a día. Levantarse para tirar los residuos en el recipiente correcto, tomarse la molestia de limpiar el desecho para que pueda reciclarse, corregir con respeto y animar al prójimo a separar diferenciado, interesarse por la correcta aplicación de las normas medioambientales, siempre será mucho más fácil que lidiar con las enfermedades e indeseables consecuencias de la contaminación que nosotros mismos generamos.



NUNCA LO OLVIDES: SOMOS EL CAMBIO QUE QUEREMOS VER

5. PREGUNTAS FRECUENTES

¿A dónde van los desechos?

Los residuos depositados en el contenedor de los HÚMEDOS serán recolectados y tratados del mismo modo en que se trata al desecho común; esto implica que se juntan a través del servicio de recolección de basura urbana y se trasladan al relleno sanitario para su tratamiento y disposición final. Los residuos que hayan sido depositados en el contenedor de los SECOS serán recolectados en un vehículo diferente y serán trasladados a alguna de las plantas de clasificación y recuperación: Ecoplanta de Cerri o Planta del Complejo Ambiental. Los trabajadores de las Cooperativas separarán el material recibido y lo procesarán para su uso o comercialización.

¿Qué hago si en mi dependencia no pasa la recolección?

Algunas dependencias municipales de mayor tamaño y capacidad funcionarán como un punto limpio para aquellas dependencias u oficinas más pequeñas que no generen gran volumen de residuos debido a su actividad o cantidad de personal. A medida que el Programa GRSU MBB se vaya implementando en las diversas locaciones, los jefes de área serán informados sobre cual "punto limpio" les corresponde.

¿Qué hago si soy la única persona que separa los residuos en mi oficina o veo que alguna oficina no clasifica?

Ante todo, siempre con paciencia y respeto, podemos plantear un espacio de diálogo con nuestros superiores o compañeros para razonar e invitar a cumplir el Programa. Si la situación persistiera, debemos contactarnos de forma personal o anónima con la Subsecretaría de Gestión Ambiental para informar las circunstancias y razones de incumplimiento. La Subsecretaría podrá tomar acciones para ayudar y corregir las prácticas en pos de la consecución de los objetivos propuestos.

¿Qué otros programas o proyectos de clasificación de residuos se están desarrollando?

Desde la Gestión de Medio Ambiente, algunos de los programas y proyectos que se están desarrollando son la disposición de bateas todos los fines de semana en diversos puntos de la ciudad para residuos voluminosos y restos de podas; la ampliación de las áreas de recolección diferenciada de residuos domiciliarios para incorporar cada vez más barrios; la reorganización y puesta en marcha del Ecocanje para complementar los puntos limpios y sustentables; la identificación y legislación de los generadores especiales de residuos; nuevas campañas de recolección de residuos peligrosos domiciliarios; brindar apoyo a las cooperativas recicladoras de la ciudad para optimizar su labor; organización de nuevos espacios para mejorar la comunicación con organizaciones ambientalistas bahienses y fomentar la participación interdisciplinaria; entre muchos otros.

¿Qué otras cosas puedo hacer por el medio ambiente?

Además de acompañar y participar activamente de nuestro Programa GRSU MBB, podés replicar en tu casa y otros espacios todo lo aprendido, así como enseñarle a los demás a hacerlo. La educación medioambiental no se reserva únicamente para la docencia, desde el lugar de cada uno podemos hacer mucho con la palabra y el ejemplo para contagiar y animar el cuidado de nuestra casa común. Si te interesa profundizar más en el tema, te dejamos a continuación más información e ideas para llevar adelante.

6. PROFUNDIZANDO EN LA SUSTENTABILIDAD

LAS TRES R DE LA ECOLOGÍA

La consigna “REDUCIR, REUTILIZAR y RECICLAR” tiene como objetivo fundamental el cuidado del medio ambiente en lo que respecta al comportamiento de los consumidores: las tres palabras deberían funcionar como ejes y horizontes para el comportamiento de todo grupo humano que quiera sumarse a la causa ecológica y vivir de un modo más sustentable.

REDUCIR

Disminuir nuestro consumo a nivel de bienes y de gasto energético supone que estamos contribuyendo de una forma importante a disminuir su impacto sobre el medio ambiente. Un menor consumo reduce el volumen de desechos, hay un menor gasto de materias primas, agua, contaminación, consumo de energía y residuos. Llevarlo a la práctica es sencillo si tratamos de convertirnos en consumidores responsables y compramos únicamente lo que realmente necesitamos, guiándonos por elegir aquellos productos elaborados lo más cerca posible – ya que así reducimos el gasto energético de transporte – y aquellos cuyos materiales se puedan reciclar y que no presenten excesivo embalaje o envoltorio.

¿Habías pensado alguna vez en lo mucho que contaminamos el medio ambiente sin darnos cuenta?



REUTILIZAR

Reutilizar es cambiar el chip en nuestros hábitos de compra y no guiarnos por la idea de “comprar, usar y tirar”, a la que estamos cada vez más acostumbrados. Reutilizar es sacarle el mayor provecho a los productos que uno ya ha decidido utilizar, es darles una segunda vida. Así que antes de tirar un objeto que tengas en casa pensá si no podés darle otra utilidad: ayudás al medio ambiente y a tu economía.

RECICLAR

La última de las tareas es la de reciclar, que consiste en someter materiales usados o desperdicios a un proceso de transformación o aprovechamiento sirviendo como materia prima para la creación de otros productos nuevos. Depositando los materiales reciclables en sus correspondientes contenedores alargamos el ciclo de vida de los productos, ahorramos materias primas y cuidamos el medio ambiente a través de la menor emisión de gases y tóxicos que puedan generarse en los procesos de producción.

REDUCIR, REUTILIZAR y RECICLAR son los principios básicos de la sustentabilidad. Sin embargo, a medida que el concepto fue evolucionando y la conciencia ambiental expandiéndose a los distintos ámbitos humanos, se agregaron cuatro R más.

Estas completan finalmente, las siete R de la ecología: REDISEÑAR, REPARAR, RENOVAR Y RECUPERAR.

REDISEÑAR

Comienza desde el momento del diseño del producto. Es en esta fase cuando decidiremos qué tipos de materiales se usarán para su fabricación, qué envases se emplearán, cómo será su proceso de creación, etc. Introduciendo la ecología en el diseño, también conocida como ecodiseño, fabricaremos productos que tengan en cuenta al medioambiente y la sostenibilidad.

REPARAR

Cuando un producto se estropea, tendemos a tirarlo y comprarnos uno nuevo sin siquiera pensar que podríamos repararlo. ¿Y si fuese fácil de arreglar? En ocasiones, reparar estos productos es más barato, ¡y siempre será mejor para el medioambiente! Ahorramos materias primas, energía y no generamos residuos.

RENOVAR

Tratar de actualizar aquellos objetos antiguos para que puedan volver a servir para lo que fueron creados.

RECUPERAR

Recoger materiales que ya han sido usados para reintroducirlos en el proceso productivo.

El modelo de las 7R opta por una **ECONOMÍA CIRCULAR** en lugar de lineal. Mientras la lineal supone la obtención de materia prima cada vez que se precisa fabricar un producto nuevo, la circular cambia este concepto por la introducción de las claves de las 7R. Tomando como ejemplo el modelo cíclico de la naturaleza, la **ECONOMÍA CIRCULAR** se presenta como un sistema de aprovechamiento de recursos donde prima la reducción de los elementos: reducir la producción al mínimo indispensable, y cuando sea necesario hacer uso del producto, apostar por la realización de los elementos que por sus propiedades no pueden volver al medio ambiente.



APLICANDO LO APRENDIDO

Te damos algunas ideas para empezar a practicar un cambio de hábitos, pero ¡podés sumarles muchas más!

Ejemplos de REDUCIR:

- ✓ Tener la prudencia para pensar ante cada compra si es estrictamente necesaria.
- ✓ Comprar conscientemente, por ejemplo, en vez de comprar 6 latas de bebida, comprar dos botellas grandes, lo que implicará menos residuos.
- ✓ Limitar el uso de productos de usar y tirar, por ejemplo, en vez de comprar servilletas de papel, comprar de tela. Lo mismo con los pañuelos descartables.
- ✓ Minimizar el uso de plástico, usar más botellas de vidrio y termos que pueden utilizarse por mucho tiempo, así como llevar bolsas de tela o material similar cuando hacemos las compras para no necesitar que nos den nuevas.
- ✓ Limitar la compra y el uso de productos con demasiado envoltorio o embalaje.
- ✓ Evitar imprimir documentos innecesarios y si lo hacemos, imprimir en calidad borrador para no derrochar tinta. Usar antes la "vista previa" para evitar errores.
- ✓ Apagar los equipos que no estén en uso (evitar los encendidos en espera, están gastando!) y todos los aparatos electrónicos para periodos de inactividad superiores a 1 hora.
- ✓ Apagar todas las luces que no estén en uso y aprovechar al máximo la luz natural.
- ✓ Cerrar el grifo de agua cuando uno está lavando los platos, en la parte que no requiere uso de agua. Lo mismo cuando nos estamos cepillando los dientes.
- ✓ Tomar baños de ducha cortos y no de inmersión, usar el lavarropas sólo si está lleno, juntar agua de lluvia para regar nuestras plantas y arreglar las canillas con pérdidas.
- ✓ Usar lámparas LED que son aún más ecológicas que las de bajo consumo y duran más, e incorporar también el uso de baterías recargables a nuestra cotidianidad.
- ✓ No dejar los aparatos encendidos ni la calefacción cuando no estemos en casa, así como desenchufar los electrodomésticos que no estemos utilizando.
- ✓ Mantener la calefacción o el aire acondicionado según las temperaturas recomendadas, 19 °C - 21 °C (calefacción) y 24 °C - 26 °C (aire acondicionado).
- ✓ Usar más la bicicleta o moverse a pie, lo cual además mejorará tu salud. Compartir el auto para ir al trabajo o utilizar medios de transportes públicos o eléctricos.
- ✓ Plantar árboles, especialmente nativos, ayuda a reducir la huella de carbono, ¡animate y empezá a cultivarlos!
- ✓ Consumir más productos locales los cuales no implican grandes gastos de transporte.

Ejemplos de REUTILIZAR:

- ✓ Participar de las oportunidades de consumo de retornables (botellas, envases).
- ✓ Usar el papel por las dos caras y reutilizar todo el papel que haya sido impreso en una sola cara para hacer borradores, blocks de notas, etc.
- ✓ Utilizar papel reciclado siempre que sea posible.
- ✓ Utilizar las cajas y envoltorios de ciertos productos para otros.
- ✓ Adaptar las funcionalidades de los productos que no tienen un uso marcado, como los frascos que se transforman en vasos.
- ✓ Tener la mente creativa cuando se trata de bienes con mucha flexibilidad en su trato, como la madera que muchas veces puede modificarse de muchos modos.
- ✓ Regalar la ropa cuyo tamaño ya no es adecuado para nosotros o nuestros hijos, así como aprovechar la compra de ropa usada y en buen estado en ferias solidarias.
- ✓ Restaurar objetos rotos o en desuso para darles nueva vida, por ejemplo, sillas o muebles viejos con alguna rotura, se pueden arreglar y transformar con un diseño vintage o el que más te guste.

En Internet hay muchísimas ideas de cómo reutilizar productos para alargar su vida útil y, de esta forma, frenar la producción excesiva de residuos. Te dejamos algunas ideas para que empieces a transformar y reutilizar:

IDEAS PARA REUTILIZAR BOTELLAS DE PLÁSTICO:

<https://www.ecologiaverde.com/ideas-para-reciclar-botellas-de-plastico-302.html>

IDEAS PARA REUTILIZAR BOLSAS DE PLÁSTICO:

<https://www.ecologiaverde.com/ideas-para-reciclar-bolsas-de-plastico-226.html>

10 COSAS COTIDIANAS PARA REUTILIZAR FÁCILMENTE EN CASA:

<https://www.ecologiaverde.com/10-cosas-cotidianas-que-puedes-reutilizar-facilmente-en-casa-440.html>

Ejemplos de RECICLAR

- ✓ Separar los residuos en torno a sus condiciones para el reciclaje.
- ✓ Modificar los aparentes residuos de modo tal de obtener un producto nuevo apropiado para el consumo. Esto se destaca en la transformación de botellas en vasos, de periódicos en forros u envoltorios, de tambores en sillas y de cuadernos en libros.
- ✓ Respecto a los vidrios y los plásticos, calentándolos se les puede dar una nueva forma (siempre con las condiciones de seguridad adecuadas).
- ✓ Utilizar los complementos de tu ropa y accesorios como botones y cierres para otras prendas.
- ✓ Apoyar las campañas municipales y de diversas fundaciones y ONG dedicadas al cuidado del medio ambiente.
- ✓ La materia orgánica (nuestros residuos HÚMEDOS) pueden comportarse y transformarse en abono para la tierra de nuestras macetas, jardín o huerta.

El Organismo Provincial para el Desarrollo Sostenible (OPDS) ofrece un excelente y completo material con los pasos básicos para la creación de composteras y compostaje domiciliario. Es sencillo, fácil y reducís tus residuos HÚMEDOS mientras creas abono para tu jardín, ¡una iniciativa genial para empezar a poner en práctica!

MANUAL DE COMPOSTAJE DOMICILIARIO:

[http://www.opds.gba.gov.ar/sites/default/files/029_ManualCompostDomiciliario_AGO20%20\(1\).pdf](http://www.opds.gba.gov.ar/sites/default/files/029_ManualCompostDomiciliario_AGO20%20(1).pdf)

CATÁLOGO DE DISEÑO Y CONSTRUCCIÓN DE COMPOSTERAS:

[https://www.opds.gba.gov.ar/sites/default/files/006%20CATALOGO-
GO%20DE%20DISE%C3%91O%20Y%20CONSTRUCCI%C3%93N%20DE%20COMPOSTERAS.pdf](https://www.opds.gba.gov.ar/sites/default/files/006%20CATALOGO%20DE%20DISE%C3%91O%20Y%20CONSTRUCCI%C3%93N%20DE%20COMPOSTERAS.pdf)

Si sos de los que prefieren material audiovisual, te recomendamos los siguientes videos:

COMPOSTERA EN BOTELLA PARA ESPACIOS REDUCIDOS:

<https://www.youtube.com/watch?v=gvL9ltbqL4g>

COMPOSTERA EN BALDES PARA INTERIOR O EXTERIOR:

<https://www.youtube.com/watch?v=qfEw9EN5JH0>

<https://www.youtube.com/watch?v=KLyM2s6XtjE>

COMPOSTERA EN POZO PARA JARDINES DE TIERRA:

https://www.youtube.com/watch?v=pWceJW_lmyo

COMPOSTERA EN MADERA PARA EXTERIOR:

<https://www.youtube.com/watch?v=eW5ra6i5Qes>

<https://www.youtube.com/watch?v=yZBHvIm7Hxg&t=217s>

COMPOSTERA EN CAJA PARA LOMBRICOMPOSTADOR:

<https://www.youtube.com/watch?v=9Tq4q4KvO8k>

<https://www.youtube.com/watch?v=8Sgg8T60iX4>

